



# Solidcom SE

## 操作マニュアル

V1.0



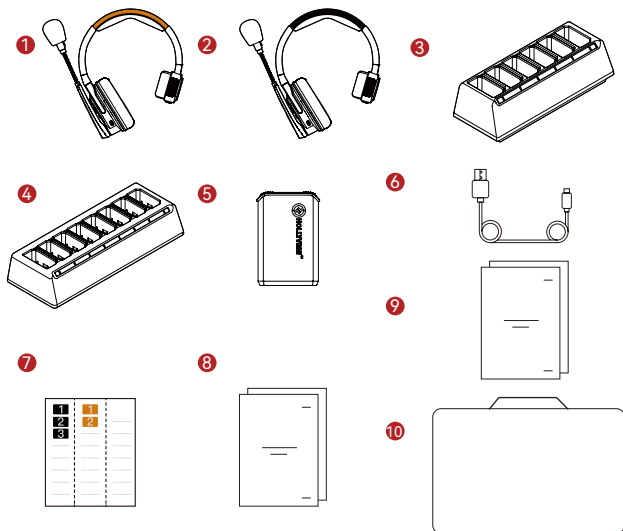
## はじめに

オンサイトコミュニケーション用**Solidcom SE**をお買い上げいただきありがとうございます。今までワイヤレスインターコムシステムを使用していない方も、業界一エキサイティングな本製品をぜひ一度ご体験ください。本操作マニュアルでは、製品を使い始める方法について説明いたします。

- JA** ご使用の前に、操作マニュアルをよくお読みください。ご体験をお楽しみください。他の言語でクイックガイド情報を取得するには、以下のQRコードをスキャンしてください。



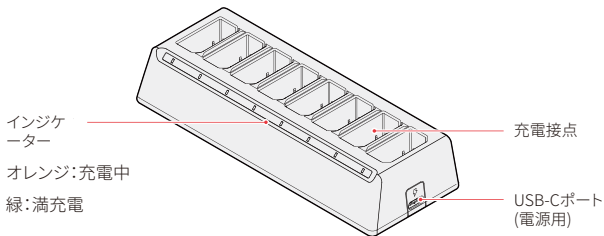
# 構成



SKU	2S	3S	4S	6S	8S
① マスターヘッドセット (茶色)	1	1	1	1	1
② リモートヘッドセット (黒)	1	2	3	5	7
③ 6スロット充電台	1	1	1	1	-
④ 8スロット充電台	-	-	-	-	1
⑤ リチウムイオンバッテリーパック770	2	3	4	6	8
⑥ USB-A→USB-Cケーブル	1	1	1	1	1
⑦ 番号ステッカー01	1	1	1	1	1
⑧ 操作マニュアルと同梱物リストカード	1	1	1	1	1
⑨ 保証カードと規則準拠情報	1	1	1	1	1
⑩ キャリングケース	1	1	1	1	1

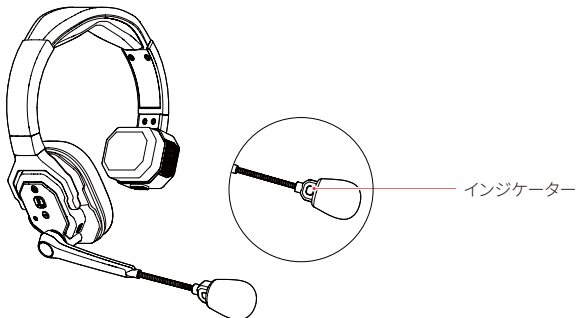
注意：アイテムの数量は、同梱物リストカード記載された製品の構成によって異なります。

# 概要



## 概要

### インジケータの概要



- ① 接続解除\*: 緑のライトがゆっくり点滅
- ② ペアリング: 緑のライトが速く点滅
- ③ TALK状態: 緑で点灯
- ④ MUTE状態: 赤で点灯
- ⑤ バッテリー残量低下: 赤のライトがゆっくり点滅
- ⑥ USB-C充電:
  - A. 電源オン時の充電: 黄色のライトが3秒間ゆっくり点滅し、その後、以前の点灯状態に戻る
  - B. 電源オフ時の充電: 黄色のライトがゆっくり点滅
- ⑦ USB-C満充電: 黄色のライトが点灯
- ⑧ アップグレード中: 赤と緑のライトが交互に点滅

### 通知音の概要

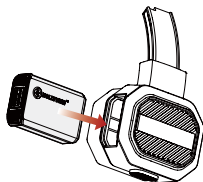
- ① Low Battery: バッテリー残量が低い状態
- ② Ding: 最大音量
- ③ Tick: マイクブームがマイクのオンまたはオフ位置になる
- ④ Connected: デバイスが接続された状態
- ⑤ Disconnected: デバイスの接続が解除された状態
- ⑥ Unmuted: マイク起動
- ⑦ Muted: マイクの動作解除

\* 接続の切断中は、リモートヘッドセットが緑でゆっくり点滅し、マスターヘッドセットが緑で点灯します。

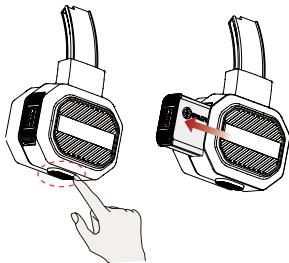
# 操作

## ① バッテリーの着脱

■ バッテリー収納部にバッテリーを入れます。



■ バッテリー収納部ボタンを押してバッテリーを取り出します。



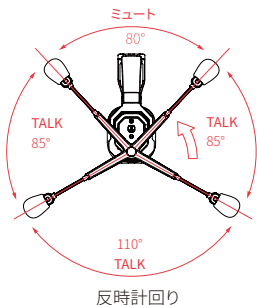
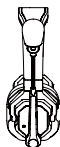
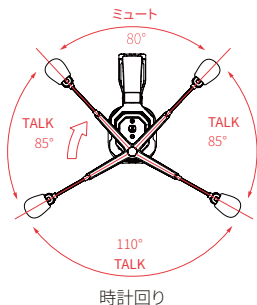
## ② デバイスの電源を入れ接続を確認する



1. 電源スイッチを切り替えて、ヘッドセットの電源をオンにします。
2. 接続が成功すると、インジケータライトが緑の点滅から緑の点灯に変化します。
3. マスターヘッドセットには茶色のヘッドバンドが装着され、リモートヘッドセットには黒いヘッドバンドが装着されています。

## 操作

### ③ マイクをオンにする

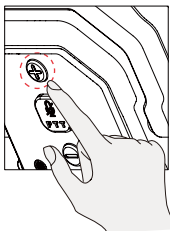


### ④ 作業開始

#### ヘッドセットのペアリング

リモートヘッドセットは、工場であらかじめマスターヘッドセットとペアリングされているため、電源を入れるだけで直ちに使用できます。既存システムにヘッドセットを新たに追加する場合にのみ、ペアリングを実行する必要があります。ペアリング中は、マスターヘッドセットとリモートヘッドセットで電源がオンになっていることを確認してください。

1. マスターヘッドセットとリモートヘッドセットで音量 + ボタンを5秒間長押しすると、インジケータライトが速く点滅します。
2. 接続が成功すると、インジケータが常時点灯に変化します。
3. 1台のマスターヘッドセットには、リモートヘッドセットが7台までペアリングできます。





## 仕様

製品名	Solidcom SE片耳ヘッドセット
見通し範囲	1,100フィート (350メートル)
動作周波数	1.9 GHz (DECT)
変調モード	GFSK
送信電力	21dBm (125.9mW)以下
受信感度	-90dBm未満
バッテリー容量	770 mAh (2.926Wh)
バッテリー充電時間	3時間未満
周波数特性	150 Hz～7 kHz (±10dB)
信号対雑音比	71±2dB @94dB SPL、1 kHz
歪率	1%未満 @94dB SPL、150 Hz～7 kHz
マイクの種類	コンデンサマイク
最大入力SPL	115dB SPL以上
出力SPL	98dB SPL (@94dB SPL、1kHz)
環境ノイズリダクション	20dB以上 (全方向)
重量	約185.2g (バッテリー込み)
温度	0～+45°C (稼働時) -10～60°C (保管時)

注意:国や地域により、本機の動作周波数と無線送信電力が変化することがあります。

## 仕様

製品名	6 スロット充電台	8 スロット充電台
ポート	USB-C ポート 充電接点	
寸法	119.3 × 57.6 × 34.6mm (4.7 × 2.3 × 1.4 インチ)	154.5 × 57.6 × 34.6mm (6.1 × 2.3 × 1.4 インチ)
重量	91.1g	121.6g
充電電力	10W 以下	
電源	4.75 ~ 5.25V	
充電電流	380mA/ スロット以下	
バッテリー充電時間	3 時間未満 (バッテリー 6 本)	4 時間未満 (バッテリー 8 本)
温度	0~+45°C (稼働時) -20~60°C (保管時)	

# 免責事項

## 安全上のご注意

バッテリーの過熱や爆発を防ぐため本機を加熱装置（電子レンジ・IH調理器、オープンレンジ、電気ヒーター、電気圧力鍋、給湯器、ガスコンロを含むがこれらに限定されない）の近くまたは内部に置かないでください。本製品に同梱されている充電器、データケーブル、バッテリーを使用してください。非正規または互換性のない充電器、データケーブル、バッテリーを使用すると、感電・火災・爆発など、危険な状況が発生する恐れがあります。

## サポート

製品の使用中に何か問題や助けが必要な場合は、下記の技術サポートチームにご連絡ください：



Hollyland User Group



HollylandTech



HollylandTech



HollylandTech



support@hollyland.com



www.hollyland.com

## 宣言文：

すべての著作権は、Shenzhen Hollyland Technology Co., Ltd. に帰属します。Shenzhen Hollyland Technology Co., Ltd. の書面による承認がない限り、いかなる組織または個人も、いかなる形式でも、書面または図解コンテンツの一部または全部をコピーまたは複製したり配布することはできません。

## 商標に関する宣言文：

すべての商標は、Shenzhen Hollyland Technology Co., Ltd. に帰属します。

## 注意：

製品のバージョンアップグレードなどの理由により、この操作マニュアルは随時更新されます。本書は、特段の合意がない限り、使用上の手引きとしてのみ提供されるものです。本書に記載されているすべての表現、情報、推奨事項は、明示または黙示を問わず、いかなる種類の保証を行うものではありません。

# **HOLLYVIEW**

Powered by Hollyland

メーカー：Shenzhen Hollyland Technology Co., Ltd.

住所：8F, 5D Building, Skyworth Innovation Valley, Tangtou  
Road, Shiyao Street, Baoan District, Shenzhen, 518108, China

中国製

部品番号：3003080484